

Korte lijst bezienswaardigheden traject Mamelis-Heerlen



Van Mamelis volgt een pittige klim door het bos naar een gebied met veel bewoningssporen uit de Romeinse tijd. Steeds meer worden hier sporen uit het verleden zichtbaar gemaakt. Resten van Romeinse wegen, villa's maar ook de , vol met prachtige grafgiften en een **muntschat** met 700 munten zijn het bewijs.



De **sarcofaag van Bocholtz** is ook wel bekend Romeinse sarcofaag van Vlengendaal. In 1911-1913 werd een grote Romeinse villa opgegraven in Vlengendaal. Het opgravingsteam ontdekte een complete stenen askist, een geplaveide vloer en andere objecten. Opvallende vondsten waren onder andere een bronzen kom, een beker en een balsarium (een soort parfumflesje). De Romeinen introduceerden in deze streek ook nieuwe gewassen, waaronder spelt, biet en koriander. In 2003 werd er nog een Romeinse sarcofaag uit de tweede of derde eeuw na

christus opgegraven. de sarcofaag van Bocholtz is een tastbaar stukje geschiedenis dat ons verbindt met het verre Romeinse verleden van deze regio.



Hoeve Overhuizen is een monumentale boerderij in Bocholtz. Het is een voormalige kasteelhoeve die dateert uit de 13^e eeuw en is nu een zorglocatie is voor mensen met dementie. Op de binnenplaats is een huiskapel, een brasserie en een winkel met streekproducten. De hoeve ligt in een prachtig landschap met weilanden, koeien en fruitbomen. Voor de veiligheid van de bewoners is er wel een code nodig als je weer naar buiten wilt.



Achter het grensoverschrijdende industriegebied Avantis zie je een kruisbeeld met een grenspaal. De **Akense grenspalen** zijn oude stenen die de grens van de voormalige Vrije Rijksstad Aken aangeven. Ze zijn te herkennen aan een afbeelding van de Duitse rijksadelaar. Van de 183 Akense grenspalen zijn er momenteel vermoedelijk nog 18 over waarvan er een langs de Via Coriovallum is te zien.



Schacht Nulland was onderdeel van de Domaniale Mijn in Kerkrade. Het is de enige mijnschacht in Nederland die op zijn originele plaats is blijven staan en waarvan de originele bouwsubstantie nog steeds aanwezig is. Schacht Nulland werd op het nippertje gespaard en kreeg medio jaren 1970 de status van mijnmonument. Na een grondige restauratie in die jaren kreeg hij zijn huidig aanzicht. Oud-koempels, mijnwerkers, van de Domaniale Mijn hebben de stichting 'Koempels van de Domaniale'

opgericht. Ze hebben de schacht opgeknapt en ingericht als museum.



Abdy Rolduc is een abdycomplex in Kerkrade dat gesticht werd in 1104 door Ailbertus van Antoing. Het is het grootste abdycomplex van de Benelux en staat op de UNESCO-lijst van 100 belangrijkste monumenten van Nederland. De abdy heeft een rijke geschiedenis en een grote culturele en religieuze invloed gehad op de regio. De abdy heeft een romaanse kerk, een rococabibliotheek, een barokke kloostergang en een 18e-eeuwse abdissenwoning. Tegenwoordig is de abdy een hotel, maar biedt ook de mogelijkheid om als pelgrim te slapen.



In een parkachtige omgeving ligt **Kasteel Erenstein**. Dit is gebouwd in de 14e eeuw en is gelegen aan de Anstelbeek in Kerkrade. Het heeft een vierkante plattegrond met vier ronde hoektorens en is omgeven door een gracht en een park met een vijver. Het kasteel was vroeger eigendom van verschillende adellijke families en is nu een hotel restaurant.



GaiaZOO is een van de mooiste dierentuinen van Europa waar je langskomt. In deze prachtige dierentuin kun je vier verschillende gebieden ontdekken: Tijdens een wandeling door het glooiende heuvellandschap ontmoet je unieke diersoorten zoals rode panda's, giraffen, gorilla's, leeuwen en , giraffen, neushoorns en veelvraten. Je kunt ook genieten van de spannende touwbruggen en klimtorens terwijl je deze fascinerende dieren observeert.

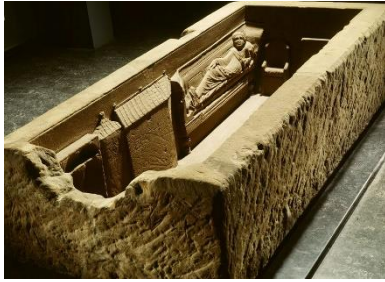


De **Gedachteniskapel** van de Mijnwerkers op de grens Kerkrade-Landgraaf wordt in 1949 aanvankelijk gebouwd als lijkenhuisje (mortuarium) van Staatsmijn Wilhelmina. Hier worden de tijdens hun werkzaamheden op de mijn dodelijk verongelukte mijnwerkers tijdelijk opgebaard. Op de gedenkmuur buiten en de gedenkplaten binnen de kapel, staan de namen vermeld van 1455 mijnwerkers die in de Limburgse mijnen in de periode 1852-1975 het leven laten.



En je valt om van verbazing als je een bezoekje brengt aan museum "**De Schat van Simpelveld**". Dit is een interessant museum om te bezoeken als je meer wilt weten over de geschiedenis en cultuur van Simpelveld en de zusters van het Arme Kind Jezus. Het museum heeft verschillende thema's zoals de paramenten, de geborduurde kerkelijke gewaden die de zusters maakten, de wassen beelden met vooral kerstgroepen. Ook de kunstverzameling van de zusters zoals schilderijen,

houtsnijwerk en andere kunstwerken. Ze dateren van de veertiende eeuw tot heden en hebben verschillende stijlen en onderwerpen en het geeft een beeld van het leven en werken in het klooster.



De **sarcofaag van Simpelveld** is een prachtige beeldhouwde zandstenen kist uit de Romeinse tijd, waarin de asresten van een rijke dame werden bewaard. De binnenkant van de kist is versierd met een reliëf van de dame die op een bank ligt, omringd door haar huisraad en een afbeelding van haar villa. De sarcofaag werd in 1930 gevonden in Simpelveld en dateert van 200 na Chr. en geeft een uniek beeld van het meubilair en de levensstijl van de Romeinse elite in Nederland.



De Corisberghoeve. De hoeve wordt al in 1371 genoemd als Keur-Keuls leengoed en stamgoed van het geslacht Caldenborn of Van Caldenborch. Zij is schilderachtig gelegen tegen de helling van het dal van de Caumerbeek. Het is nu een kleinschalige woon- en werkgemeenschap. Mensen met een verstandelijke beperking vinden hier tegenwoordig een veilige, vertrouwde woonomgeving en een zinvolle werkplek.



In het buitengebied van Heerlen, in de Romeinse tijd Coriovallum genaamd, ligt het eeuwenoude **Imstenraderbos**. Glooiende beukenbossen, bloemrijke graslanden en akkers. doorkijkjes naar sprookjesachtige landgoederen en akkers. In de bossen broedt de geheimzinnige havik, in de schemering hoor je de bosuil roepen en kun je reeën tegenkomen. Op het gezang van de vogels na, heerst in het diepe bos een bijzondere stilte. Vlakbij

de stad en toch een wereld van verschil.



Parc Imstenrade is de vroegere vroedvrouwschool een voormalige katholieke kweekschool voor vroedvrouwen die in 1913 werd gesticht vanwege de hoge kindersterfte in Limburg. Het is ontworpen door architect Jan Stuyt en op 25 september 1920 werd de eerste steen gelegd door H.M. koningin Wilhelmina. In 1930 is er nog een kapel bijgebouwd die nog steeds in gebruik is voor diensten en uitvoeringen.



De **Caumerbeek** is een zijbeek van de Geleenbeek die ontspringt bij de voormalige molen Bovenste Caumer in Heerlerbaan. De beek stroomt voor een groot deel door het stedelijk gebied van Heerlen en mondt uit in de Geleenbeek nabij het kasteel Hoensbroek. Langs de beek staan of stonden verschillende watermolens, zoals de Caumer-oliemolen, de Oliemolen, de Schandelermolens en de Broekmolen.



Het Luciushof is een voormalig kloostercomplex in het centrum van Heerlen dat gebouwd werd tussen 1908 en 1910 in neogotische stijl. Lucius was een pottenbakker die in de 2e of 3e eeuw in Heerlen woonde en werkte. Zijn pottenbakkerij lag op de plek van het tegenwoordige Luciushof. Hij maakte een kruik voor zijn geliefde Amaka, waarop hij zijn levensverhaal schreef. Zijn naam en kruik zijn te zien in het Thermenmuseum en een replica in de tuin van het Luciushof.